

Uživatelská příručka



MOBILedit! - Uživatelská příručka

česká verze příručky, verze 2.0

Copyright © 1994-2004 COMPELSON Laboratories

Všechna práva vyhrazena. Žádná část tohoto díla nesmí být komerčně využívána bez písemného svolení vydavatele. Použité názvy produktů a firem mohou být ochrannými známkami nebo registrovanými ochrannými známkami příslušných vlastníků.

Vydal: COMPELSON Trade s.r.o., Drahobejlova 54, Praha 9, Česká republika

www.compelson.cz

www.compelson.com

www.mobiledit.cz

www.mobiledit.com

Základní informace o produktu

Představujeme vám inovátorský projekt pro maximalizaci využití mobilních telefonů - systém MOBILedit! Jedná se o systém, který umocňuje možnosti mobilních telefonů jejich propojením s počítači, lokální sítí a internetem. MOBILedit! umožňuje ovládat nejdůležitější funkce telefonu, jako je komplexní správa kontaktů včetně vícepoložkového seznamu, vytáčení, SMS zprávy, správa příchozích událostí, kopírování údajů mezi telefony, zjišťování údajů o telefonu, správa SIM karet, správa souborů telefonu, přenášení fotografií, vyzvánění, hudby a další.



MOBILedit! se vyjímá designem, precizním a technicky novým řešením problému připojení telefonů k počítači. Vedle náročného vývoje jádra MOBILedit!, které umožňuje modularitu a otevřenost systému, jsme se soustředili i na propracované, příjemné ovládání a grafický design. V MOBILedit!u je například velké množství originální grafiky a ikon.

MOBILedit! považujeme za revoluční proto, že je vyvinut jako otevřený modulární systém, který umožňuje uživateli svobodný přechod mezi telefony různých značek. Je revoluční co se týká množství podporovaných telefonů i nabízených funkcí. MOBILedit je v oblasti programů pro telefony jedinečný také svou architekturou, která je podobná architektuře operačních systémů jako je například Windows nebo Linux. Revoluční je i připravovaný rozsah projektu.

Vývojový tým COMPELSON Labs pracuje intenzivně na dalších lahůdkách pro další verze a na nových aplikacích. Některé budou zdarma ke stažení na www.mobiledit.cz. Zde také najdete nové ovladače, skiny a další zajímavá rozšíření. Jsou také k dispozici zdrojové kódy, dokumentace a nástroje pro vývojáře, kteří si budou moci vyvinout vlastní aplikace nebo hry pro MOBILedit!. Neustále pracujeme na nových ovladačích pro mobilní telefony, které jsou postupně uvolňovány. Pokud patříte mezi příznivce projektu MOBILedit!, pak vám doporučujeme sledovat pozorně stránky projektu nebo ještě lépe, zaregistrujte se, a my vás budeme ihned informovat o novinkách.

Na projektu MOBILedit! spolupracují kromě profesionálního týmu COMPELSON Labs i mobilní operátoři, výrobci telefonů, distributoři, prodejci ale i mnoho nadšenců a testerů. Vítejte vaše nápady a připomínky; můžete je posílat na adresu: podpora@mobiledit.cz nebo je zadat pomocí formuláře na www.mobiledit.cz.

Podporované telefony

Před zakoupením produktu doporučujeme zjistit, je-li váš telefon systémem MOBILedit! podporován, k tomu najdete na webu databázi se seznamem a fotografiemi podporovaných telefonů. MOBILedit! může pracovat i s telefony, které v tomto seznamu nejsou, protože takové telefony mohou komunikovat stejně jako některý z podporovaných modelů. Doporučujeme v každém případě „testovací jízdu“ se zkušební verzí z internetu.

MOBILedit! Lite

Na CD i na internetu je k dispozici MOBILedit! v provedení "Lite", které je zdarma a po 7 dnů plně funkční. Lite verze umí vše kromě zápisu a dále uvedeného (můžete si například provádět zálohy a koupit si MOBILedit! až budete potřebovat data obnovit do telefonu nového). Je omezeno online vytáčení čísel na 5 vytočení (do dalšího restartu programu). Odesílání SMS funguje plně, k textu bude pouze připojena krátká informace o tom, že byl odeslán z MOBILedit!u (doslova: "Sent by MOBILedit!"). Z telefonu je možné stáhnout jeden soubor (do dalšího restartu programu). Je omezena možnost hrát šachy.

Jak získat plnou verzi

Přechod na **plnou verzi** se provede zakoupením **Aktivačního Klíče**. Po jeho zadání se z Lite verze stane verze plná. Navíc získáte nárok na bezplatný update prostřednictvím internetu na dobu jednoho roku (v závislosti na zakoupené licenci), což je u produktu určeného pro dynamický trh mobilních telefonů velmi důležité. Tuto dobu je možné prodlužovat předplatným. Ohledně dalších informací k zakoupení plné verze použijte položku *Zakoupit produkt...* z menu *Nápověda* programu nebo nás kontaktujte přímo na e-mailové adrese objednavky@compelson.cz.

Aktualizace a nové verze

Aktualizace nainstalovaného MOBILedit!u získáte snadno, v menu *Nápověda* vyberte *Aktualizovat produkt...* Program sám zjistí, existuje-li novější verze, a po vašem potvrzení ji stáhne z internetu a následně ji nainstaluje. Podrobnější informace jsou uvedeny v dalších kapitolách.

Funkce produktu

MOBILedit! je otevřený systém, umožňující pracovat s mobilním telefonem z počítače a znásobit tak možnosti využití telefonu. Po připojení telefonu kabelem, infraportem nebo Bluetooth vidíte obsah telefonu a můžete rychle vyhledávat kontakty, vytáčet čísla nebo posílat SMS. Můžete snadno zálohovat, kopírovat data mezi jednotlivými telefony a mnoho dalšího. Pokud vám přijde SMS, nemusíte se ani dotknout telefonu - zprávu si přečtete na počítači a rovnou na ni odpovíte, případně si ji přesunete do archívu.

Uvedme pouze krátký výběr z rozmanitých funkcí:

- připojení prostřednictvím infrared, Bluetooth i kabelu
- podpora velkého množství telefonů (potenciálně všechny telefony díky ovladačům)
- neomezená rozšiřitelnost o novou funkcionalitu, aplikace a hry
- mocný editor kontaktů v paměti telefonu i na SIM kartě obsahující pokročilé funkce *Zpět* a *Znovu* (angl. *Undo/Redo*)
- rychlé full-textové vyhledávání a vytáčení čísel
- práce se soubory, kopírování fotografií, melodií, MP3 a dalších souborů
- propracované zasílání SMS včetně komprese, neomezené délky zpráv, smajlíků a dalších
- editace, třídění, archivace a tisk SMS zpráv
- inteligentní zálohování uschová vaše data, i když vůbec nezalohujete
- základní verze obsahuje hru šachy pro váš telefon (pracuje se všemi telefony)
- přímý editor SIM prostřednictvím čteček čipových karet
- propojení s kontakty v MS Outlook i Outlook Express
- tisk kontaktů i SMS zpráv
- skinovatelný design
- vestavěný internet browser

Co se skrývá pod kapotou

Vývoj každého rozsáhlejšího produktu pro mobilní telefony je velmi komplikovaný, protože neexistují potřebné standardy a pokud náhodou pro některé funkce existují, výrobci telefonů je nedodržují a když už se je snaží dodržovat, jsou v nich často chyby a nekompatibility. Toto vše v podstatě není dobře řešitelné standardním jednoduchým programem a takový program ani není na trhu k dispozici. Tak rozsáhlý úkol, jako je komunikace s téměř všemi telefony na trhu a maximální funkcionalita, je řešitelný pouze pomocí komplexního systému, který musí mít podobnou strukturu jako operační systém na počítači. Problém je totiž velmi podobný: počítač sestává z různého hardwaru vyráběného různými výrobci, pro každý je dodáván příslušný ovladač, který jej umožňuje začlenit do operačního systému. Dále každý uživatel chce s počítačem provádět určité úkony, k čemuž slouží různé aplikace.

MOBILedit! je tedy navržen podobně jako **operační systém** - jeho funkcionalita se rozšiřuje pomocí aplikací a ovladačů. **Aplikace** je vše co momentálně v MOBILedit!u vidíte, je možné současně nahradit nebo doinstalovat další jako jsou hry, multimediální moduly, grafické moduly pro práci s fotografiemi, loga, organizér, MMS a mnoho dalších, které budou brzy následovat.

Dále se do MOBILedit!u zavádějí **ovladače**, které mají na starost podporu konkrétního mobilního telefonu. Díky tomu je možné podporovat mnoho různých telefonů a značek a přidávat další telefony bez zásahu do zbytku systému. Oč je podpora dalších funkcí rychlejší a systém flexibilnější, o to je složitější vytvořit takovýto otevřený systém (framework, kernel).

Instalace

Instalace systému MOBILedit! je velmi snadná a provádí se klasicky instalačním programem.

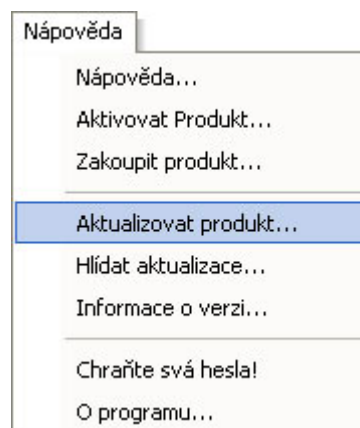
Po instalaci, při prvním spuštění, vás přivítá průvodce, který vám pomůže s nastavením programu MOBILedit! pro váš mobilní telefon či např. čtečku čipových karet. Při dalších spuštěních MOBILedit!u se již průvodce nevyvolává, ale můžete jej vyvolat z menu *Soubor*. Model telefonu lze jednoduše vybrat také v *Nastavení*, kde je k dispozici i náhledová fotografie každého podporovaného telefonu.

Deinstalace

Deinstalace standardně odstraní ze složky MOBILedit!u jen ty soubory, které vznikly instalací, na svém místě zůstanou všechny datové soubory i soubory, které jste přidávali. Je ovšem možné si při deinstalaci zvolit odstranění úplně všech souborů, pak je smazán celý obsah složky MOBILedit!u.

Aktualizace

Projekt MOBILedit! běží na plné obrátky, vývojáři COMPELSON pracují na mnoha nových funkcích, vylepšeníh i podpoře dalších telefonů. Většinu výsledků tohoto vývoje můžete získat v rámci předplatného pouhým kliknutím na *Aktualizovat produkt* v menu *Nápověda*. Vaše instalace MOBILedit!u zjistí, zda-li je k dispozici update, můžete si také přečíst, co je v něm nového, po odsouhlasení se stáhne do vašeho počítače a přeinstaluje se. Tento proces je plně automatický, rychlý (v závislosti na rychlosti připojení k internetu) a zachovává vaše nastavení i data.



Jazyková podpora programu MOBILedit!

MOBILedit! je schopen pracovat v několika jazykových mutacích, včetně češtiny. Standardně byste měli mít k dispozici verzi s vestavěnou podporou češtiny, pokud máte ještě verzi anglickou a chcete češtinu přidat, čtěte dále.

Existují v zásadě dvě možnosti jak nainstalovat příslušnou jazykovou mutaci pro **MOBILedit!** a liší se podle toho zda máte program již nainstalován či nikoliv.

Jak zjistit zda máte program MOBILedit! již nainstalován? Otevřete nabídku tlačítka *Start* na systémové liště. Zvolte položku *Ovládací panely* a v ní poté vyberte *Přidat nebo odebrat programy*. Pokud je MOBILedit! již nainstalován, najdete jej v zobrazeném seznamu instalovaných programů.

MOBILedit! dosud není na počítači nainstalován

V tomto případě je potřeba stáhnout pouze celý instalační balík obsahující český jazyk. Tento balík získáte na stránce <http://www.mobiledit.cz>

Po stažení balíku jej spustěte a sledujte instrukce na obrazovce.

MOBILedit! je již nainstalován v anglické verzi

Jazykové verze jsou podporovány v nejnovějších verzích programu, proto musíte MOBILedit! nejprve zaktualizovat. Již od raných verzí podporuje MOBILedit! automatické aktualizace z internetu, proto je tento krok hračkou: v menu *Help* zvolte položku *Check for Updates...*

Program zobrazí informaci o dostupné novější verzi a zeptá se vás, zda ji chcete nainstalovat. Po úspěšně dokončeném stahování je instalační program automaticky spuštěn.

Jakmile je aktualizace dokončena spusťte opět MOBILedit! (nebyl-li spuštěn instalačním programem). Nyní máte k dispozici verzi, která již umožňuje pracovat s různými lokalizacemi. V nabídce *Help* zvolte položku *Check for Languages...* Ze stránek programu bude stažena informace o dostupných jazykových balíčcích a verzích, pro které jsou určeny. Po označení a zaškrtnutí příslušného jazykového balíčku (chcete-li komunikovat s programem v češtině, zaškrtněte položku *Cesky*) klikněte na tlačítko *Set as Default* čímž programu oznámíte, že si přejete pracovat v označeném jazyce. Poté klikněte na tlačítko *Apply Changes* pro spuštění stahování dat a instalaci jazykových verzí.

Po dokončení stahování instalační program aplikuje požadované změny a po dalším spuštění programu MOBILedit! můžete již vychutnávat práci ve vámi požadovaném jazyce.

Nastavení

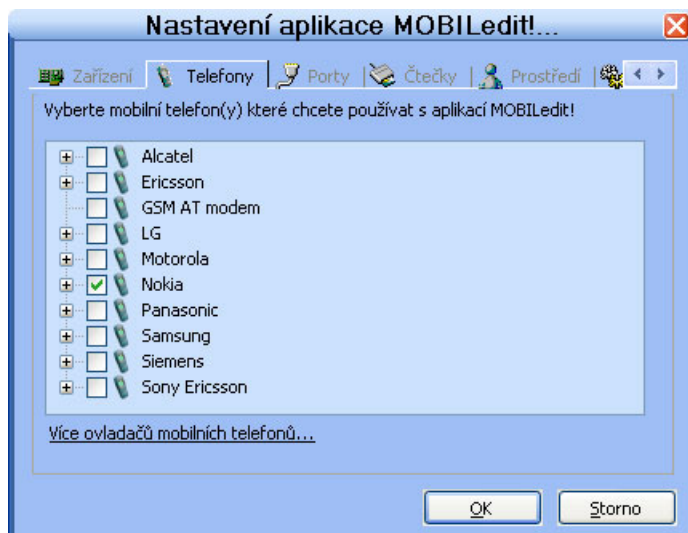
Zařízení

Slouží pro aktivaci skupiny připojených zařízení jako jsou telefony nebo čtečky čipových a SIM karet, které MOBILedit! umí ovládat také. *Smazat zařízení po odpojení* zajistí, že se nebudou automaticky ukládat *Odpojená data* jednotlivých telefonů. Tím přijmete o funkci automatické zálohy.



Telefony

Toto je jedno z nejdůležitějších nastavení, označují se zde totiž telefony, které se MOBILedit! bude pokoušet nalézt. Vyberte jen ty telefony, které potřebujete, protože čím více jich je, tím je detekce a práce programu pomalejší. Pokud si nejste nastavením jisti, zvolte Průvodce (Wizard).



Porty

Pro nalezení telefonů v MOBILedit!u je nezbytné ještě vybrat, jakým způsobem je telefon připojen. Podporovány jsou všechny možnosti: sériový nebo USB kabel, infrared, Bluetooth. Zobrazí se zde jenom ta zařízení, která jsou ve Windows korektně nainstalována.

Pokud si nejste nastavením jisti, zvolte Průvodce (Wizard).



Čtečky

Zde se označují čtečky čipových a SIM karet, se kterými chcete pracovat. MOBILedit! totiž obsahuje funkcionalitu našeho produktu SIMedit!, se kterým můžete editovat obsah SIM karty přímo. Zpřístupní se tak další, pokročilejší možnosti. MOBILedit! spolupracuje se všemi Windows kompatibilními čtečkami (standard zvaný PC/SC). Bohatou nabídku čteček najdete na stránkách www.compelson.cz. Tyto čtečky se používají také pro bezpečné přihlašování, šifrování, elektronický podpis a další.



Prostředí

Zde se provádí nastavení týkající se vzhledu a ovládání programu.

- Zobrazit úvodní** zobrazuje úvodní okno se zvukovým doprovodem při startu programu.
- Zvětšovat ikony** dynamicky zobrazuje plnou velikost a barevnost ikonky pod kurzorem myši.
- Zobrazovat velké** zapne velké ikony pro složky pod kurzorem myši v oblasti *Zařízení*.
- Používat skin** zde je možné zapnout grafický „skin“ design, který je možné libovolně měnit dle dodaných souborů. Tyto „převleky“ si můžete vybírat ze seznamu, další jsou k dispozici na internetu. V seznamu se objeví, pokud soubor .mobskin umístíte do složky Skins. MOBILedit! toto provede za vás, pokud po stažení skinu z internetu kliknete na tlačítko *Otevřít*. Vybraný skin se použije po restartu programu.



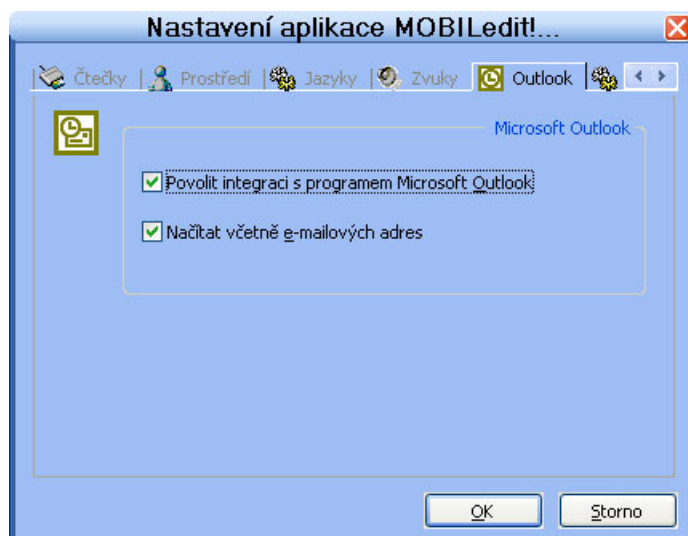
Zvuky

Zde je možné nastavovat vlastní zvuky pro různé události, případně zvuky úplně vypnout.

Outlook

Abyste měli přístup k datům Outlooku z prostředí systému MOBILedit!, je potřeba zaškrtnout *Povolit integraci s programem Microsoft Outlook*.

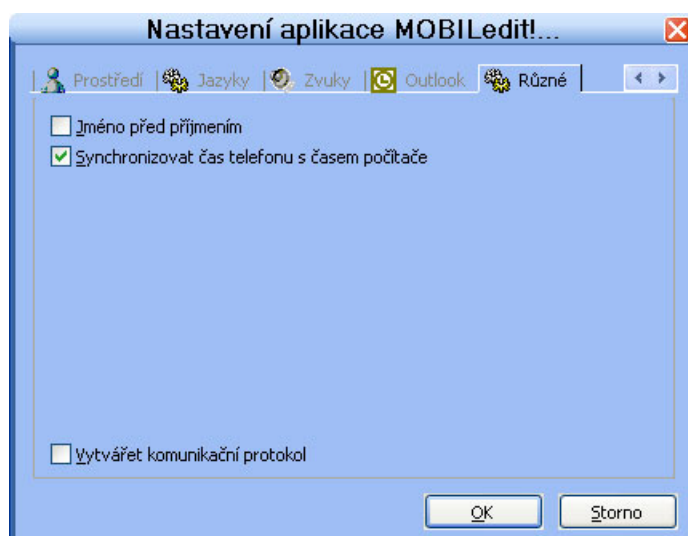
Doporučujeme nezaškrtnout políčko *Načítat včetně e-mailových adres*, které zobrazuje i emailové adresy, protože se vás bude Outlook vždy ptát na povolení této operace (z důvodu boje proti virům). Pokud se vám při přístupu k Outlook datům nezačnou ihned načítat, pravděpodobně čeká někde na vaše potvrzení dialog Outlooku. MOBILedit! podporuje jak Outlook Express (ke stažení v sekci download) tak i standardní Outlook.



Různé

Zde jsou různá nastavení. Například možnost záměny interpretace Jména a Příjmení kontaktu, toto má vliv hlavně na zobrazení v prostředí MOBILedit!u.

Také zde můžete aktivovat automatické nastavování času telefonu podle času počítače. Toto je velmi praktické, zejména pokud máte na počítači přesný čas, synchronizovaný například s atomovými hodinami na internetu. Pak máte vždy i přesný čas v mobilním telefonu.

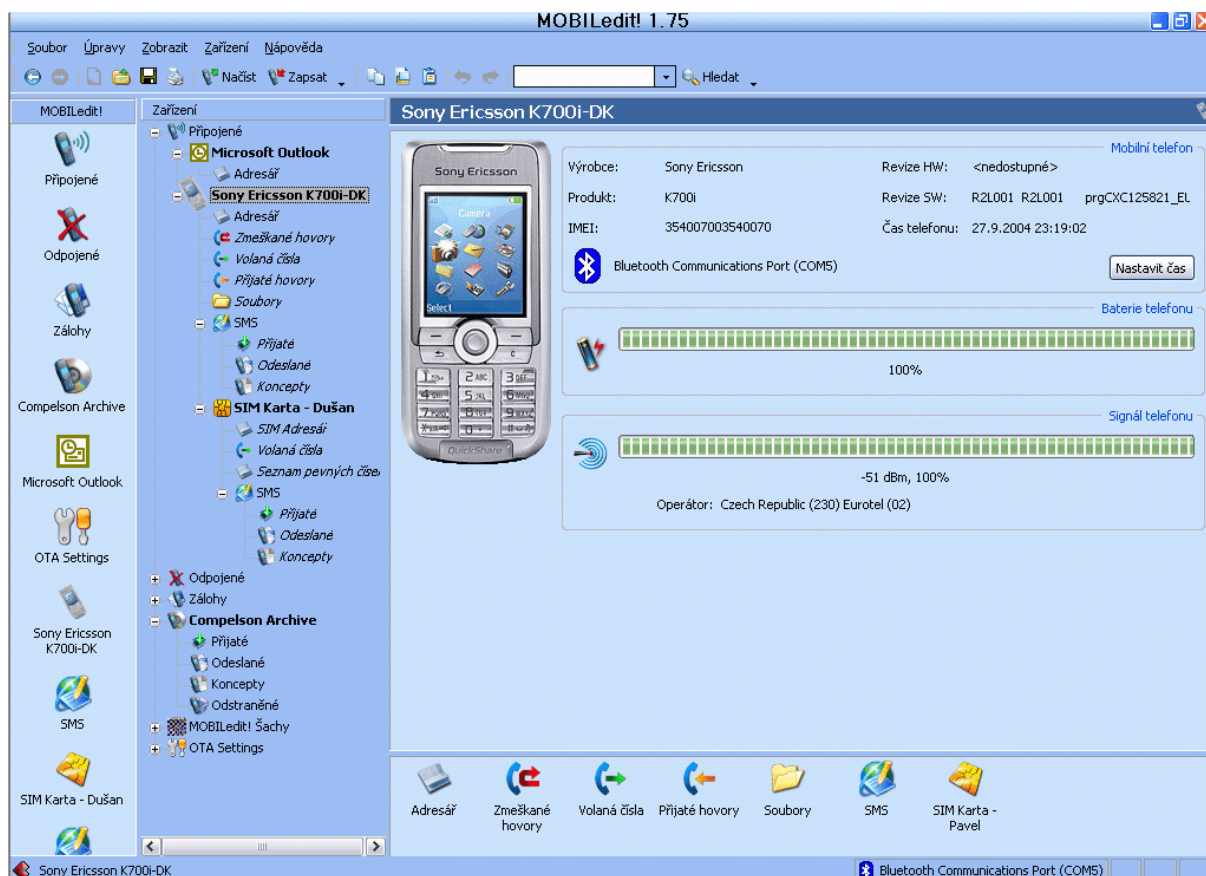


Nastavení *Vytvářet komunikační protokol* se používá pro diagnostiku problémů v komunikaci nebo funkcionalitě telefonu. Pokud řešíte problém, může vás technická podpora vyzvat k zapnutí tohoto příznaku, provedení operace a zaslání výsledného souboru. Po zapnutí je potřeba ukončit a znovu spustit MOBILedit! Vytvořené soubory naleznete v podsložce Logs, která je umístěna ve složce MOBILedit!u (standardně C:\Program Files\MOBILedit!). Název souboru se skládá z označení mobilního telefonu a komunikačního portu, přes který je telefon připojen.

Nezapomeňte tento příznak nakonec vypnout, zpomaluje práci programu a postupně zvětšuje LOG soubor na disku.

Vzhled programu

Při návrhu designu jsme se snažili o maximálně intuitivní ovládání. Většina prvků vychází ze standardů, soudobých zvyklostí a zároveň z moderního designu. Pro ovládání programu není nutné se mnoho učit. Zároveň je design MOBILedit!u navržen tak, že umožňuje ovládat nejpokročilejší kombinace současných i budoucích funkcí telefonu, umožňuje další růst a sledování vývoje oboru mobilních telefonů.



Nalevo je umístěn *panel zkratk* (má nadpis MOBILedit!), do kterého si můžete ukládat nejpoužívanější náhledy do obsahu telefonů, jako například zkratka k seznamu kontaktů nebo SIM kartě konkrétního telefonu. Základní zkratky se vytvářejí automaticky. Ve spodní části jsou potom k dispozici zkratky k právě zvolenému telefonu, jako například volaná čísla, zmeškané hovory nebo SMS.

Vedle panelu zkratk, který doporučujeme používat hlavně začátečníkům, je komplexní panel *Zařízení*. Napravo od něj potom je pohled na konkrétní data. Ten se vytváří dle zvolených dat, může to být pohled na telefonní čísla uložená v paměti telefonu nebo na SIM kartě, pohled na fotografie nebo hudbu, mobilní hra nebo libovolná nová funkce navržená pro telefon. Veškeré pohledy a funkce, které zde vidíte jsou aplikacemi běžícími uvnitř MOBILedit!u. Můžete si stáhnout z internetu jiné a pokud programujete, můžete si dokonce vyvinout aplikace vlastní.

Lišty nástrojů

MOBILedit! obsahuje dvě standardní lišty nástrojů *Hlavní lištu* a *Editovací lištu*, dále *Stavovou lištu* a další lišty aplikační. Můžete si je zapínat standardním způsobem –

pravým kliknutím do oblasti lišt. Lišty si ale můžete také přemisťovat, měnit jejich tvar a překonfigurovat – lze do nich přidávat příkazy a funkce MOBILedit!u.

Každý pohled na data telefonu (mobilní aplikace) může nabízet i svou lištu nástrojů, která je obvykle zobrazena napravo.

Příkazy lze vyvolávat pomocí aplikační lišty napravo, pomocí kontextové nabídky nebo standardně v hlavním menu, kde jsou například pro pohled na Adresář telefonních čísel k dispozici položky Adresář a Operace. Tyto položky se kontextově mění podle datového pohledu.

Hlavní lišta nástrojů

Předchozí, Další – přepínání mezi pohledy na data telefonu, velmi praktické pro návrat na předchozí pohledy, například při kopírování mezi SIM a paměť telefonu nebo mezi více telefony. Při pohledu na web stránky stejná funkce jako u prohlížeče.

Otevřít / Importovat – import souborů různých formátů

Uložit / Exportovat – ukládání případně export do různých formátů, v závislosti na použitém formátu nemusí dojít k uložení všech dat. Pro kopírování kontaktů mezi telefony doporučujeme použít schránku.

Tisk – vytisknutí pohledů na data telefonu, užitečný je tisk Adresáře a SMS

Zálohovat – provedení zálohy obsahu telefonu, data se umístí do větve *Zálohy* včetně data zálohy

Načíst – vynucené načtení dat z telefonu. MOBILedit! načítá automaticky ta data, která požadujete zobrazit. Pokud je z nějakého důvodu chcete načíst kompletně znovu, použijte toto tlačítko.

Zapsat – zápis dat do telefonu. Tam kde to je možné zapisuje MOBILedit! jen provedené změny, díky tomu je zápis velmi rychlý.

Dále jsou na liště k dispozici tlačítka s evidentní funkčností jako například vyhledávání, práce se schránkou Windows nebo funkce Zpět (Undo / Redo).

Standardní operace

Přejmenování položek se provádí: stejně jako ve Windows klávesou *F2*, přejmenováním přímo na místě jedním kliknutím na položku (in-place editing) nebo pravým tlačítkem a výběrem příkazu *Přejmenovat*.

K **označování více položek** se používají stejné kombinace kláves jako ve Windows: *Ctrl + kliknutí* pro přidávání nebo odebrání jednotlivých položek do označované množiny, *Shift + kliknutí* pro označení souvislé množiny.

Kontextová nabídka se rozvine tam kde je k dispozici kliknutím pravým tlačítkem myši na příslušnou položku.

Panel zkratk

V tomto panelu (sloupec úplně vlevo) si můžete definovat vlastní zkratky na data ve sloupci *Zařízení* pravým tlačítkem na konkrétní položce a výběrem *Vytvořit odkaz* ze zobrazeného menu. Můžete tak snadno získat přístup k odesílání SMS z konkrétního telefonu nebo seznamu telefonu jiného. Zkratky se dynamicky objevují a mizí tak, jak se připojují jednotlivá zařízení. Zkratku vytvoříte kliknutím (pravým tlačítkem myši) na položku v zařízení a výběrem kontextového příkazu *Vytvořit zkratku*.

Zařízení - jednotlivé větve

Zde naleznete veškerá připojená zařízení, data odpojených zařízení, provedené zálohy a složky přídatných mobilních aplikací. Seznam zařízení, jehož funkci nahradí panel zkratk, lze vypnout a docílit tak jednoduchého kompaktního vzhledu programu pro začátečníky.

Veškerá zařízení, se kterými program MOBILedit! pracuje, lze přejmenovat na jméno, které ho lépe vystihuje. Je tedy možné např. místo neosobního pojmenování <výrobce> <označení> použít např. „Romanův telefon“. Podobně je možné asociovat s konkrétním telefonem jiný obrázek než je ten zabudovaný v programu MOBILedit! Pro změnu obrázku použijte položku *Přiřadit obrázek...* z nabídky, která se objeví po kliknutí pravým tlačítkem na složku telefonu.

Připojené

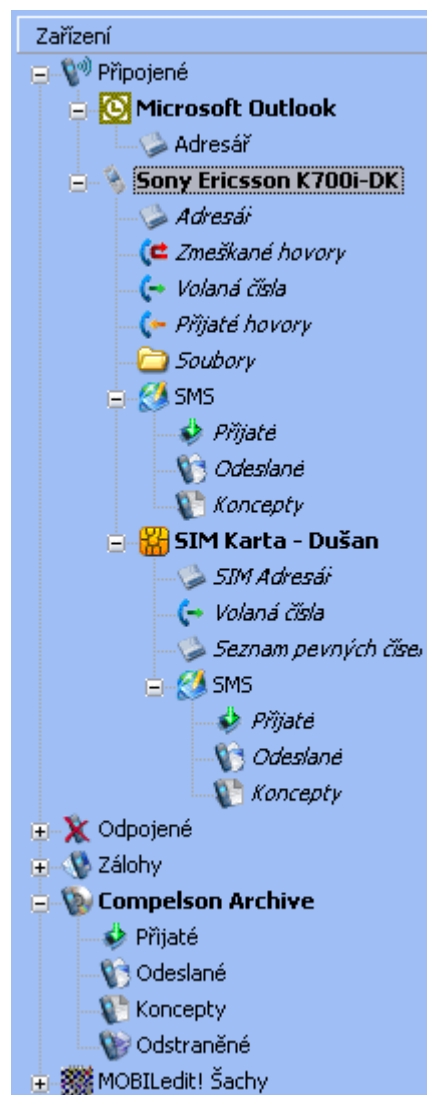
Tato větev (složka) zobrazuje všechna připojená zařízení a datové zdroje. Pokud tedy připojíte mobilní telefon a MOBILedit! jej podporuje, telefon se zde objeví (k tomu je potřeba také zvolit v *Nastavení* typ telefonu a připojení). Dále se zde zobrazuje MS Outlook se svými kontakty nebo čtečky čipových karet. Připojených telefonů může být i více najednou.

Odpojené

Pokud telefon odpojíte, umístí se do větve *Odpojené* data, která jste mezitím načetli. Díky tomu je vlastně vždy k dispozici inteligentní záloha. Pokud byste náhodou o telefon přišli, data máte k dispozici v podobě, ve které jste je naposledy načetli pomocí programu MOBILedit!. Zároveň máte k dispozici data ze všech v minulosti připojených telefonů (tuto funkci je možné v nastavení vypnout). To je velmi výhodné, protože můžete například aktuálním telefonem posílat SMS nebo telefonovat na čísla z jiných telefonů. Údaje v *Odpojené* složce samozřejmě není možné měnit, pro zdůraznění tohoto faktu jsou od přepisovatelných dat barevně odlišeny šedou barvou. Po připojení telefonu se *Odpojená* data přepisují aktuálními daty z telefonu.

Zálohy

Do této větve se umístí data po provedení funkce *Zálohovat*. Je zde název telefonu i s datem zálohy. Důležité je, že tato data zde zůstávají, nepřepisují se tak jako *Odpojená* data. Můžete zde mít také mnoho záloh od každého z používaných telefonů v různých obdobích. MOBILedit automaticky zálohuje také jedinečná identifikační čísla připojených telefonů (IMEI), pokud byste o telefon přišli, je možné jej podle čísla IMEI dohledat nebo nechat zablokovat.



COMPELSON Archív

Slouží pro přesun SMS z paměti telefonu. Pomocí tlačítka *Do archívu* sem přemístíte SMS uložené v telefonu nebo na SIM kartě. Tyto zprávy se přesouvají do složky *Přijaté*. Všechny SMS odeslané z MOBILedit!u se ukládají do složky *Odeslané*.

Pokud mažete zprávy, ukládají se automaticky do složky *Odstraněné*, ze které je můžete manuálně vymazat provždy - princip je stejný jako u Odpadkového koše ve Windows.

Název složky Archív můžete (podobně jako u všech složek ostatních) změnit tak, aby vám lépe vyhovoval: klikněte na složku pravým tlačítkem a z nabídky zvolte funkci *Přejmenovat*.

Adresář s telefonním seznamem

Při prvním otevření pohledu na *Adresář MOBILedit!* načte do paměti kompletní telefonní seznam uložený v mobilním telefonu. *MOBILedit!* ovšem dokáže pomocí funkce inteligentní diferenciální synchronizace načíst pouze nové nebo změněné položky, což znamená bleskové načtení (funguje u moderních telefonů). Pokud chcete náhodou seznam znovu načíst, stačí kliknout na tlačítko *Načíst* v *Hlavní liště* nástrojů.

Seznam na SIM kartě naleznete v samostatné složce. Veškeré změny, které v seznamu provedete budou prováděny pouze v paměti programu a budou označeny červeně. Pokud chcete odvolat účinek provedené operace, můžete využít komfortní víceúrovňovou funkci *Zpět* v nabídce *Úpravy*. Do telefonu budou zapsány jen provedené, červeně vysvícené změny a to po kliknutí na tlačítko *Zapsat*. Pokud byste změny zapomněli zapsat, program vás před ukončením na tuto skutečnost upozorní.

Adresář		
Index	Jméno	Číslo
121	Black George	+07715975346 blackman@email.com
122	Grant David	+3547468325 +3546582314 grant.david@msn.com
123	Green Thomas	+3547210386 +07714530895 +3540023570 +3540023571 greent@info.net
124	Little Stuart	+4562319875 +4568971234 stu.little@work.net
125	Miller Frank	+3541233865 +07748885321 +3548963541 frank.miller@post.com

Kontakty lze v seznamu jednoduše zobrazit seřazené podle abecedy nebo telefonního čísla standardním kliknutím na nadpis příslušného sloupce. Zobrazení sloupce pořadí závisí na konkrétním zařízení a telefonu. Seznamy SIM karet tento sloupec obsahují, moderní telefony mají všechny kontakty v paměti řazené podle abecedy a položku pořadí nepoužívají.

Nové položky

Kliknutím na tlačítko *Nové*, (v aplikační liště nástrojů napravo) vytvoříte **novou položku**, která je automaticky zařazena na patřičnou pozici do seznamu. V editačním okně se zobrazí číselný index udávající umístění vytvářeného kontaktu v paměti (pokud toto umístění telefon podporuje). Dále je zde buňka pro vyplnění jména a samotného telefonního čísla. Zde si lze rovněž zvolit, jaké číslo či textovou poznámku vytváříte. Jestliže chcete nový záznam

Vytvořit novou položku...

Jméno položky

Index: 132 Jméno:

Hodnota

<obecný> Domů Mobil Fax Práce E-mail Adresa

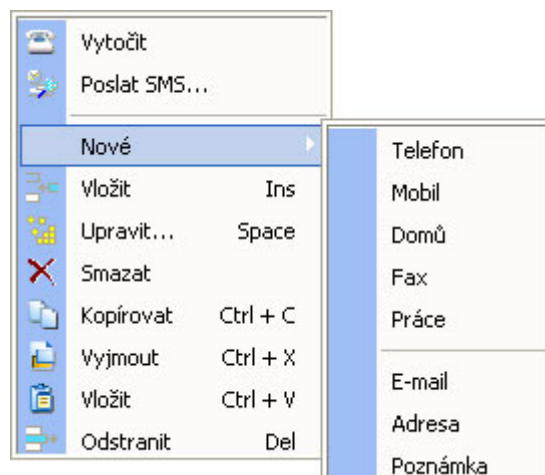
OK Storno

umístit mezi existující kontakty, funkcí *Vložit* vložíte mezi kontakty prázdný záznam, který můžete editovat a uložit do něj nový kontakt (funguje u seznamů s indexy).

Edítace seznamu

Vícepoložkový telefonní seznam

MOBILedit! podporuje **vícepoložkový telefonní seznam** (strukturovaný seznam). Kromě telefonních čísel lze zobrazit a editovat adresu, e-mail či textovou poznámku. Pokud chcete k již existujícímu kontaktu **přidat další položku**, stačí na kontakt kliknout pravým tlačítkem myši a ze zobrazeného menu vybrat *Přidat*, kde se vám zobrazí výběr, o jaké číslo či poznámku se bude jednat. Po výběru jedné z možností se rovnou zobrazí okno pro editaci položky.



Internacionalizace

Pro případ, že byste měli v seznamu telefonní čísla bez mezinárodní předvolby, není nic jednoduššího než jedním kliknutím na tlačítko *Internacionalizace* doplnit mezinárodní předvolbu ke všem číslům, kde předvolba chybí. Internacionalizaci je možné použít na celý seznam, nebo jen na označené položky.

Číslo mé země - mezinárodní směrové číslo domácí země, které se přidá do všech kontaktů neobsahujících předčísli

Mezinárodní volání - předčísli (odborný termín je „přestupný znak“), které se vytáčí pro volání do ciziny, u nás je to 00

Filtr

Mocnou funkcí je *Filtr*, kde si můžete nastavit část jména a poté budou v seznamu zobrazovány jen ty kontakty, kde se vyskytuje zadaný řetězec. Takto lze použít filtr obecně i na telefonní čísla. Dotazy se zadávají pomocí regulárních výrazů, známých například z operačních systémů. Zkráceně vysvětleno: znak „*“ zastupuje jakékoliv množství jakýchkoliv znaků, znak „?“ zastupuje jeden libovolný znak. Filtr je navíc možné zapnout pro určitý rozsah položek.

Následující dotaz najde všechny Pavly v Praze, před použitím proveďte internacionalizaci:

Maska jména: *pavel*

Maska čísla: +4202

A například *Maska jména:* d???n* vybere položky s tímto jménem na začátku: Dušan, Dyson, Dulon, Dupond...

Nezapomeňte nakonec **filtr vypnout**, provedete to tak, že smažete všechny znaky ve filtru a potvrdíte.

Propojení adresáře na další funkce

Pokud máte zvoleno některé číslo, můžete se jedním kliknutím na tlačítko *SMS* přesunout do editoru textových zpráv a začít psát zprávu, nebo kliknutím na *Vytočit* začne připojený telefon číslo ihned vytáčet. Je-li u kontaktu uložena e-mailová adresa, po kliknutí na *E-mail* se otevře okno vašeho e-mailového klienta pro vytvoření nového e-mailu.

Tlačítko *Šachy* vás přesměruje na aplikaci *MOBILedit! Chess* a otevře okno pro zahájení nové hry.

U jmen je možnost záměny jména s příjmením funkcí *Zaměnit*.

Příchozí hovor

Při příchozím hovoru se na obrazovce zobrazí nové okno oznamující příchozí hovor a číslo, z kterého hovor přichází. Je-li telefonní číslo uloženo v seznamu, zobrazí *MOBILedit!* i jméno osoby, od které hovor přichází. Ihned tak vidíte volajícího a hovor můžete jedním kliknutím myši přijmout či odmítnout.

Kopírování kontaktů

Pro případy kopírování většího množství kontaktů jsme pro vás vytvořili možnost komfortního vícenásobného výběru položek. Výběr je možno učinit nejen standardně pomocí selekce a kláves *Ctrl* nebo *Shift*, ale můžete využít pokročilejší funkci *Označit a Odznačit*.

Pro kopírování kontaktů lze použít funkci *Kopírovat do*, která vám nabídne připojená zařízení, do nichž lze všechny označené kontakty zkopírovat. Pak si stačí už jen vybrat a kontakty jsou překopírovány. Samozřejmě lze využít standardní klávesové zkratky *Ctrl+C* pro kopírování a *Ctrl+V* pro vložení kontaktu. Kontakty lze také přenášet do jiných aplikací, například do Excelu, Wordu nebo Notepadu a odtud je přenášet zpět do *MOBILedit!*u.

K dispozici je také funkce *Drag&Drop*, pomocí které můžete jednoduše pomocí myši přemísťovat kontakty v rámci seznamu na libovolné pořadí. Je též možné přemísťovat kontakty i mezi jednotlivými složkami adresáře kontaktů a to i mezi různými zařízeními. Tlačítka *Nahoru* a *Dolů* posunou zvolený kontakt o jednu pozici nahoru/dolů (funguje u seznamů s indexy).

Nastavení Adresáře

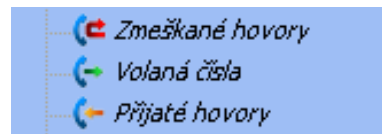
Toto nastavení je přístupné, po přepnutí do Adresáře v liště nástrojů pod tlačítkem *Nastavení*, nebo v kontextovém menu složky Adresáře (klikněte pravým tlačítkem na Adresář). Provedená nastavení mají globální vliv na všechny adresáře všech telefonů a SIM karet. Toto nastavení není součástí menu *Soubor – Nastavení*, protože se jedná o vlastnosti aplikace běžící v prostředí *MOBILedit!*, což Adresář je, jak bylo popsáno výše. Takto budou přístupná nastavení všech rozšiřujících aplikací. V menu *Soubor – Nastavení* jsou jen globální vlastnosti celého systému. I na tomto je vidět koncepce rozšiřitelnosti a univerzálnosti *MOBILedit!*u.

Vždy zapisovat všechny položky adresáře – vypne inteligentní zapisování pouze změněných nebo nových položek a vždy znovu zapíše všechno.

Počet úrovní operace Zpět – počet změn, které můžete odvolat

Hovory

Ve větvích Zmeškané hovory, Volaná čísla, Přijaté hovory jsou k dispozici údaje z paměti telefonu o příchozích, odchozích a zmeškaných hovorech. Tyto údaje jsou opatřeny datem a časem, případně více časy, pokud to daný telefon podporuje a dále jménem kontaktu tak, jak jej ukládá telefon. Údaje o hovorech nedovolují telefony mazat ani editovat.



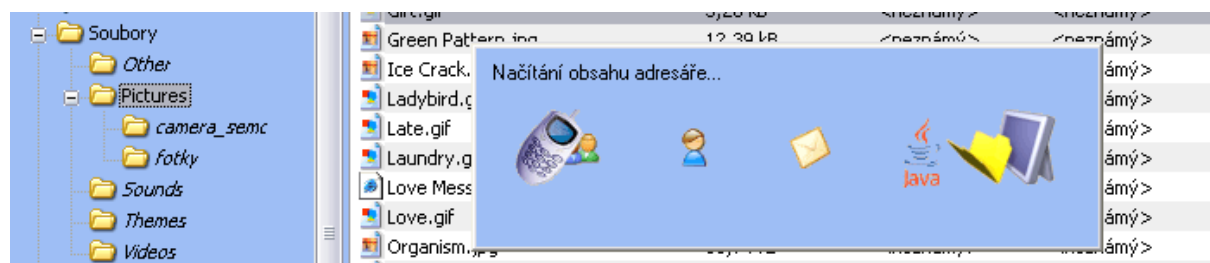
Stejně tak jako v Adresáři, pokud máte zvoleno některé číslo, můžete se jedním kliknutím na tlačítko *SMS* přesunout do editoru textových zpráv a začít psát zprávu, nebo kliknutím na *Vytočit* začne připojený telefon číslo ihned vytáčet. Tlačítko *Šachy* vás přesměruje na aplikaci *MOBILedit! Chess* a otevře okno pro zahájení nové hry.

Práce se soubory telefonu

MOBILedit! dokáže spravovat soubory uložené v moderních mobilních telefonech. Můžete snadno kopírovat soubory z počítače do telefonu nebo z telefonu do počítače. Můžete si například stahovat z telefonu pořízené fotografie, zvukové nahrávky, multimediální a další soubory. MOBILedit! také umí pracovat s kompatibilními paměťovými kartami vloženými v mobilních telefonech. Veškerá případná omezení jsou dána výrobcem telefonu (například blokováný přístup k Java aplikacím apod.).

Soubory můžete kopírovat pomocí funkcí *Kopírovat do* (z telefonu jinam) a *Kopírovat z* (do telefonu), tato tlačítka doporučujeme zejména pro kopírování větších souborů. K dispozici je také přenos souborů pomocí Drag&Drop i funkcí schránky (soubor se do schránky nenahrává, jen cesta).

Lze přenášet a mazat více souborů najednou i složky včetně obsahu.



SMS zprávy

Složka SMS slouží pro odesílání SMS zpráv, navíc obsahuje podsložky, do kterých jsou tříděny SMS zprávy uložené v telefonu:

Přijaté – SMS uložené v mobilním telefonu a SIM kartě

Odeslané – odeslané SMS

Koncepty – rozepsané SMS

Při prvním nahlédnutí do některé z těchto složek jsou načteny příslušné SMS zprávy z mobilního telefonu nebo SIM karty do MOBILedit!u. Jestliže v době, kdy je telefon připojen do MOBILedit!u, přijde textová zpráva, program ji interaktivně zobrazí. Zprávu si tak můžete přečíst bez dotknutí se telefonu, navíc ji lze pomocí tlačítek hned smazat, odpovědět na ni nebo přesunout do archivu. MOBILedit! při zpracování automaticky prohledá Adresář kontaktů a k telefonnímu číslu každé SMS zprávy přidá i jméno obsažené v Adresáři (může se tedy stát že načítání bude trvat déle). U všech zpráv tak vidíte nejen telefonní číslo, ale i odesílatele.

V menu vyvolaném pravým tlačítkem myši lze zvolit jeden z možných náhledů na textové zprávy:

Náhledy zobrazí pouze odesílatele SMS a kompletní text zprávy.

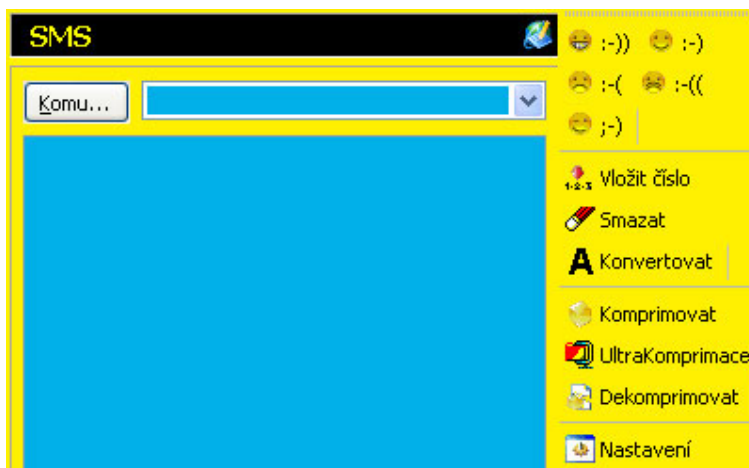
Seznam zobrazí jen část textu zprávy, ale zároveň podrobné informace o zprávě, jako je datum a čas přijetí zprávy, odesílatel a index. Tento náhled umožňuje také třídit zprávy kliknutím na příslušný nadpis sloupce. Snadno si tak můžete přečíst zprávy jen od konkrétní osoby, zprávy se pro každou osobu seřadí navíc podle data odeslání.

Pomocí funkčních tlačítek můžete odpovědět na zprávu nebo ji přeposlat. Rovněž můžete vytočit číslo odesílatele, případně si toto číslo zkopírovat do telefonního seznamu. Pro uvolnění paměti na SMS je možno jedním kliknutím na tlačítko *Do archívu* přesunout zprávu z mobilního telefonu do archívu uloženém na vašem počítači.

Psaní SMS

Pro psaní SMS stačí kliknout na samotnou hlavní složku nazvanou SMS, otevře se vám dialog na obrázku (barevné provedení závisí na tom, jaký Skin používáte).

Do řádku *Komu...* můžete napsat přímo telefonní číslo nebo po kliknutí na tlačítko



Komu... si můžete komfortně vybírat telefonní čísla ze seznamu, kde je podporováno fulltextové vyhledávání – stačí zadat libovolnou část jména. Vybírat můžete nejen ze seznamů právě připojeného mobilního telefonu, ale i ze všech seznamů uložených v zálohách a ve složce *Odpojené*. Pokud odešlete SMS, zpráva standardně zmizí, funkcí *Zpět* se však zpráva znovu objeví a vy ji můžete poslat dalšímu adresátovi.

MOBILedit! také podporuje **hromadné zasílání zpráv**, takže zpráva bude odeslána na všechna vybraná čísla ze seznamu. Pro hromadné odesílání je ovšem praktičtější následující postup.

Přepněte se do *Adresáře* kontaktů a označte si všechny kontakty, kterým chcete poslat zprávu. Můžete k tomu využít i filtr nebo třídění kontaktů. Poté klikněte na tlačítko SMS v nástrojové liště. Přepnete se automaticky do složky SMS a v poli *Komu...* máte vyplněny všechny adresáty. Toto pole se v náhledu zkracuje, přestože nemusíte vidět všechny, jsou tam, stačí si kliknout na tlačítko *Komu...* a všechny kontakty uvidíte. Můžete takto i rozšířit výběr přidáním dalších kontaktů z jiných telefonů nebo SIM karet ať jsou aktuálně připojené nebo ne.

Délka SMS

Během psaní SMS zprávy počítá MOBILedit! délku zprávy a zobrazuje počet napsaných znaků a počet částí, na kolik bude textová zpráva rozdělena. Do textu zprávy lze velice jednoduše pomocí tlačítka *Vložit číslo* vkládat telefonní čísla a kontakty z telefonního seznamu. K dispozici jsou také tlačítka pro rychlé vkládání smajlíků. Pokud píšete a zjistíte, že je zpráva příliš dlouhá, oceníte užitečnou funkci komprimace textu, která jej zkrátí. Má dva stupně: První stupeň *Komprimovat* odstraní ze zprávy vícenásobné mezery a mezery například za tečkou. Druhým stupněm *UltraKomprimace*, kdy jsou z textu odstraněny veškeré mezery a slova oddělena velkými počátečními písmeny. Pokud vám přijde takto upravená textová zpráva, můžete si ji jednoduše příkazem *Dekomprimovat* rozbalit.

Parametry SMS

Před odesláním zprávy si můžete nastavit expirační dobu zprávy i to, zda se má zpráva zobrazit příjemci pouze na displeji telefonu a neukládat se. Můžete požadovat odpověď či potvrzovací zprávu o doručení SMS (funkcionalita je závislá na tom, zda ji váš telefon korektně podporuje).

V případě, že text zprávy obsahuje znaky, které nelze převést na znaky podporované telefonem (např. některé znaky s diakritikou), program na tuto skutečnost upozorní a dotáže se, zda má diakritiku odstranit. Toto můžete také vyvolat tlačítkem *Konvertovat*.

Příchozí SMS

V nastaveních SMS si lze zvolit, jak se má MOBILedit! zachovat při příchozí zprávě. Na výběr je okamžité zobrazení zprávy v novém okně, což je signalizováno blikáním okna v liště, pokud je okno programu MOBILedit! minimalizováno. Můžete si také zvolit, že na příchozí zprávu budete upozorněni blikající ikonou obálky v systémové liště. To se provádí v nastavení SMS.

Nastavení SMS

Počet úrovní operace Zpět – počet změn, které můžete odvolat

Automaticky vyhledat k číslům jména – tato operace načte adresář telefonních čísel, pokud ještě není načten

Zobrazovat příchozí zprávy na liště – decentní upozorňování na došlé zprávy

SIM

V této oblasti jsou k dispozici informace uložené na SIM kartě. SIM kartu si můžete pojmenovat, MOBILedit! ji pak rozpozná i v jiných telefonech a získáte tak srozumitelnou informaci o tom, o jakou SIM kartu se jedná (toto nepodporují některé telefony). Po kliknutí na složku SIM se vám zobrazí podrobné informace o SIM kartě, ne všechny je však možné načíst prostřednictvím telefonu. Pokud by vás zajímaly všechny dostupné položky, doporučujeme vám pořídit si čtečku čipových karet (smart card reader) – MOBILedit! s nimi totiž umí spolupracovat, čímž zahrnuje funkcionalitu produktu SIMedit! Bohatou nabídku čteček najdete na stránkách www.compelson.cz.

Na SIM kartě máte k dispozici různá data přístupná v podsložkách:

Je zde *SIM Adresář*, který je jednoúrovňový. Narozdíl od seznamu v moderních telefonech nepodporuje SIM karta totiž více kontaktních údajů k jednomu jménu. Jeho editace je shodná s editací hlavního adresáře.

Poslední *volaná čísla* obsahují data, pokud je zde telefon ukládá, což je závislé na konkrétním modelu telefonu a data se mohou lišit od údajů v paměti telefonu.

Seznam pevných čísel

Jedná se o speciální bezpečnostní seznam, do kterého můžete zapsat telefonní čísla a přepnout v telefonu SIM kartu do stavu, kdy lze volat jen tato čísla. Uživatel nebude schopen telefonovat na jiná čísla. To například znemožní dětem používat mobilní telefon pro nevhodné účely. Pro zápis do tohoto seznamu musíte zadat PIN2. Příznak Aktivován zobrazuje, je-li karta v bezpečném režimu pevných čísel. Pro práci s tímto seznamem jsou dostupné shodné funkce jako pro standardní seznam.

SMS

Pro tyto složky platí totéž, co je popsáno v sekci o SMS zprávách s tím rozdílem, že se jedná o položky uložené na SIM kartě.



Interní soubory a struktura složek

MOBILedit! definuje nové typy souborů, jsou to:

.mobapp – tyto soubory obsahují aplikace spustitelné v prostředí systému MOBILedit! V podstatě většina současných funkcí – vše co vidíte v panelu Devices jsou běžící aplikace .mobapp. MOBILedit! se rozšíří o nové funkce jednoduše tak, že se přidají nové soubory .mobapp.

.mobdrv – jsou ovladače pro jednotlivé typy mobilních telefonů, stačí přidat nebo aktualizovat ovladač a MOBILedit! bude podporovat nový model telefonu.

.mobskin – soubor obsahuje grafický vzhled a barvy produktu zvaný „skin“ či „převlek“.

Hlavní složka, do které se MOBILedit! instaluje, obsahuje jádro systému, binární a datové soubory. Další podsložky mají tento obsah:

Mobile Applications – obsahuje instalované mobilní aplikace .mobapp

Mobile Drivers – obsahuje jednotlivé ovladače k mobilní telefonům

Mobile Phones – obsahuje grafiku jednotlivých modelů telefonů, můžete si zde umístit i vlastní obrázky, pokud zachováte správný název, změní se zobrazený telefon dle nového souboru

Skins – obsahuje soubory .mobskin, které se potom zobrazují v nastavení

Sounds – zde jsou uloženy zvuky, které si můžete libovolně měnit a doplňovat vlastními

Datové soubory .dat

Data, která se z mobilních telefonů ukládají do počítače jsou v souborech .dat v hlavní složce produktu:

Archive.dat ... soubor obsahuje položky *COMPELSON Archív*

Backup.dat ... zde jsou uloženy všechny zálohy zobrazené ve větvi *Zálohy*

Storage.dat ... zde jsou automaticky uložena všechna data *Připojených a Odpojených* zařízení

Doporučujeme tyto soubory pravidelně zálohovat. Při deinstalaci MOBILedit!u se tyto datové soubory nemažou, pokud si ovšem nezvolíte kompletní deinstalaci.

Tipy

Kopírování kontaktů mezi telefony

Kopírování můžete provést jednoduše prostřednictvím schránky (Clipboard). Vyberete kontakty v jednom telefonu, SIM nebo Outlooku, zkopírujete je do schránky, vyberete seznam cílového telefonu, kliknete do něj a zvolíte *Vložit*. Nové kontakty jsou zobrazeny červeně.

Druhá metoda je ještě komfortnější. Nejdříve si označíte kontakty pomocí tlačítka *Označit*. Potom pomocí tlačítka *Kopírovat do* vyberete cílové zařízení a seznam.

Třetí metodou je pak použití funkce nazývané Drag&Drop, tedy chytni a pusť. Označené kontakty je tak možné „chytnout“ pomocí levého tlačítka myši a přetáhnout nad požadovanou cílovou složku. Uvolněním tlačítka myši pak kontakty do složky přesunete.

Pozor na funkci Uložit / Export, v závislosti na použitém formátu nemusí dojít k uložení všech dat. Pro kopírování kontaktů mezi telefony doporučujeme výše popsané metody.

Kopírování kontaktů do aplikací

Vybrané kontakty můžete snadno přenést také do různých aplikací jako například Word, Excel, Notepad (Poznámkový blok) a dalších. Stačí je v MOBILedit!u zkopírovat do Schránky (např. Ctrl + C), přepnout se do cílové aplikace a Vložit (Ctrl + V).

Vybraný kontakt nebo označenou množinu kontaktů můžete také jednoduše “vhodit” přímo do cílové aplikace, pokud tato podporuje Drag&Drop.

Zpět - vracení operace

MOBILedit! nabízí vracení předchozích operací známé z vyspělých programů, a to dokonce pro mnoho posledních provedených operací (jejich počet si můžete zvolit v nastavení). Můžete vracet položky editované v telefonním seznamu jako jsou jména a úpravy čísel. Pokud odešlete SMS, zpráva standardně zmizí, funkcí *Zpět* se však zpráva znovu objeví a vy ji můžete poslat dalšímu adresátovi.

Rychlé hledání kontaktů

Kýžený kontakt můžete najít mnohem pohodlněji a rychleji než v samotném telefonu, hledá se totiž metodou fulltext – nemusíte si například pamatovat, začíná-li kontakt jménem nebo příjmením. Stačí napsat libovolnou část hledaného řetězce do pole na horní liště a kliknout na tlačítko *Hledat* nebo stisknout klávesu *Enter*. Pro hledání dalšího výskytu stačí znovu kliknout nebo stisknout *Enter*. Pak už jen kliknete na tlačítko *Vytočit* pro zatelefonování nalezené osobě nebo *SMS* pro poslání zprávy. Pokud máte telefon připojen pomocí Bluetooth, je tento způsob používání systému MOBILedit! pro telefonování nebo posílání zpráv mimořádně efektivní.

FAQ – často kladené otázky

Q: Registroval jsem se na internetových stránkách MOBILedit!, ale nedostal jsem žádný odkaz pro stažení programu.

A: Po vyplnění registračního formuláře je okamžitě odeslán odkaz pro stažení programu na adresu, kterou jste vyplnil. Pokud jste e-mail neobdrželi pravděpodobně nastala jedna z následujících možností:

- špatně jste zadal emailovou adresu, a proto vám nemohl být doručen odkaz pro stažení
- váš e-mailový server je nedostupný nebo hlásí chybu při doručování e-mailu s aktivačním klíčem. Je možné, že tento e-mail bude doručen později, ve většině případů se doručení e-mailu zkouší několik dnů cca po 4 hodinách
- vaše e-mailová schránka je dočasně přeplněná a e-mail s aktivačním klíčem do ní nemohl být pro nedostatek místa zařazen. Musíte nejprve odstranit některé starší zprávy a poté registraci opakovat
- používáte nějaký druh "ochrany" proti spamu, která je založena třeba na nutnosti potvrzení ze strany odesílatele a nebo je e-mail s aktivačním klíčem z nějakého důvodu označen jako spam a není doručen. Pokud je toto váš případ, můžete přidat adresu feedback@mobiledit.com do seznamu důvěryhodných adres

Q: Provedl jsem platbu ale neobdržel jsem email s Aktivačním Klíčem.

A: Nedostanete-li e-mail s Aktivačním Klíčem nejpozději do čtyř dnů po zaplacení, zkontrolujte řešení předchozího problému případně nás kontaktujte.

Q: Zaslaný odkaz pro stažení programu MOBILedit! hlásí chybu (Your email and code doesn't match)

A: Váš emailový klient pravděpodobně rozdělil odkaz na dva řádky, a proto je nefunkční. Stačí jen zkopírovat obě části do adresového řádku ve vašem internetovém prohlížeči.

Q: Nemohu stáhnout MOBILedit! (Max Downloads)

A: Každý odkaz pro stažení programu je omezen na 10 použití. Po 10 staženích je třeba se znovu zaregistrovat a obdržíte nový odkaz.

Q: Nemohu nainstalovat MOBILedit! (Setup cannot start because of a system error; MOBILedit!.exe is not a valid Win32 application)

A: Instalační soubor nebyl korektně stažen nebo je poškozen. Zkuste program znovu stáhnout. Pokud stále nemůžete program nainstalovat, kontaktujte nás na: podpora@mobiledit.cz

Q: Nemohu nainstalovat MOBILedit! (Setup cannot start because of system error)

A: Pro instalaci programu je nezbytně nutné mít v systému administrátorská práva. Bez administrátorských práv není možné program nainstalovat.

Q: Jak si mohu být jist, že používám nejnovější verzi programu MOBILedit!?

A: Pokud si nejste jist verzí programu, který používáte, použijte funkci *Aktualizovat*

produkt... v menu *Nápověda*. Jestliže existuje novější verze, program ji stáhne a automaticky nainstaluje.

Q: Nemohu aktivovat MOBILedit!

A: Ujistěte se, že jste zadal aktivační údaje správně - jméno, společnost a aktivační klíč musí být zadány přesně tak, jak jste je obdržel, tzn. je nutné dodržovat malá a velká písmena, mezery, interpunkci apod.

Q: Kdy bude MOBILedit! podporovat chytré telefony se systémem Symbian (Sony Ericsson P800/P900, Siemens SX1, Nokia 3650/6600/7650) a MS SmartPhone (MDA I/II)?

A: Podpora chytrých telefonů je jedním z našich cílů a právě probíhá její vývoj.

Q: Můj mobilní telefon není na seznamu podporovaných telefonů. Je možné jej přidat?

A: Vývoj nových ovladačů mobilních telefonů stále probíhá a s každou novou verzí programu se seznam podporovaných telefonů rozšiřuje, takže jej často kontrolujte. Jestliže jste prodejce nebo výrobce, kontaktujte nás, a můžeme pro vás s prioritou vyvinout ovladače.

Q: Podporuje MOBILedit! synchronizaci kontaktů, úkolů a kalendáře s programem MS Outlook?

A: V současnosti MOBILedit! podporuje synchronizaci kontaktů, ale díky otevřenosti programu je do budoucna možné synchronizace dalších funkcí doplnit.

Q: Nemohu připojit svou Nokii (především 6210/6310) přes IrDA k vašemu programu. IrDA ikona v systémové liště pořád bliká.

A: U těchto telefonů občas dochází k zablokování IrDA portu. V takovém případě vypněte a znovu zapněte mobilní telefon.

Q: Synchronizace s programem MS Outlook Express nefunguje.

A: Podpora synchronizace programu MS Outlook Express je dostupná jako volitelně stažitelná aplikace, kterou naleznete v naší Download sekci. Funkčnost této volitelné aplikace je vázána na plnou verzi programu.

Q: Nemohu připojit svou Nokii přes Bluetooth. Na telefonu se mi vždy zobrazí dotaz o potvrzení spojení, ale ani po jeho potvrzení připojení nefunguje.

A: Musíte vypnout potvrzování Bluetooth připojení na vašem mobilním telefonu.

Q: Nemohu připojit svou Nokii 6310(i) přes Bluetooth.

A: Některé telefony Nokia 6310(i) jsou schopné navázat spojení pouze přes originální Nokia Bluetooth kartu. Pro více informací se obraťte na výrobce telefonu.

Q: Jak mohu zkopírovat obrázky, melodie a Java aplikace do mého telefonu pomocí MOBILedit!u?

A: Právě probíhá vývoj správce souborů umožňující přístup k souborům uloženým v paměti telefonu včetně paměťových karet vložených v telefonu. Brzy bude k dispozici mnoho nových aplikací pro MOBILedit!

Q: Načítání telefonního seznamu je u některých telefonů příliš pomalé. Jestliže

udělám nějaké změny v seznamu, budu muset opět při dalším připojení k programu čekat tak dlouho na načtení?

A: Pro nové a dobře vybavené telefony (např. Sony Ericsson T610, K700i) jsme implementovali inkrementální nahrávání telefonního seznamu. Program tak načte pouze změny, které byly provedeny od posledního připojení k MOBILedit!u.

Q: Při příchozím hovoru se mi zobrazuje pouze číslo, přestože mám kontakt uložen v telefonním seznamu.

A: Pravděpodobně máte číslo uloženo bez mezinárodní předvolby a proto program nedoplňuje jméno kontaktu při příchozím hovoru. Doporučujeme na adresář kontaktů aplikovat funkci *Internacionalizace*.

Q: MOBILedit! hlásí, že jsou zamčeny datové soubory nebo že jej nelze spustit vícekrát. Žádné okno MOBILedit!u však nevidím.

A: Pro uživatele operačních systémů Windows 2000/XP/2003: Spustěte *Správce úloh systému Windows* a přepněte se na záložku *Procesy*. Zvolte položku *medFramework.exe* (což je název hlavního spustitelného souboru programu MOBILedit!u) a klikněte na tlačítko *Ukončit proces*. Po potvrzení zobrazeného dotazu bude MOBILedit! ukončen.

Pro uživatele operačních systémů Windows 98/ME: stiskněte JEDNOU (pozor! je opravdu důležité nemačkat opakovaně) kombinaci kláves *Ctrl+Alt+Del*. V zobrazeném seznamu zvolte položku *medFramework.exe* (což je název hlavního spustitelného souboru programu MOBILedit!u) a klikněte na tlačítko *Ukončit proces*.